

傍聴者用

平成23年度 第2回北勢線対策審議会事項書

日 時 平成24年3月30日(金)
午前10時～
場 所 桑名市中央町2丁目37番地
桑名市役所 5階中会議室

1 開 会

2 議 事

- (1) 三岐鉄道北勢線の支援について
- (2) 平成23年度上期の輸送実績とその傾向
- (3) 平成24年度の事業計画について
- (4) 北勢線需要予測調査について

3 その他

4 閉 会

第2回北勢線対策審議会

平成24年3月30日

1

今年度の審議会の内容

- ◆第1回:平成22年度の輸送実績とその傾向
活性化策
- ◆第2回:平成23年度上期の輸送実績とその
傾向、
活性化策、
需要予測

2

1. 北勢線の輸送実績

◆平成23年度上期の輸送人員 (人)

	平成22年度上期	平成23年度上期	前年差	比
定期外	376,755	366,203	▲ 10,552	▲2.8%
通勤定期	302,700	305,760	3,060	1.0%
通学定期	521,664	543,462	21,798	4.2%
計	1,201,119	1,215,425	14,306	1.2%

- ・定期外は、東日本大震災による出控えの影響等により2.8%の減少となった。
- ・通勤定期客は22年度の減少傾向に歯止めがかかり1.0%の微増となった。
- ・通学定期客は22年度の上昇傾向(5.6%)に準ずる4.2%の伸びを維持している。

3

1. 北勢線の輸送実績

◆平成23年度上期の営業収入 (千円)

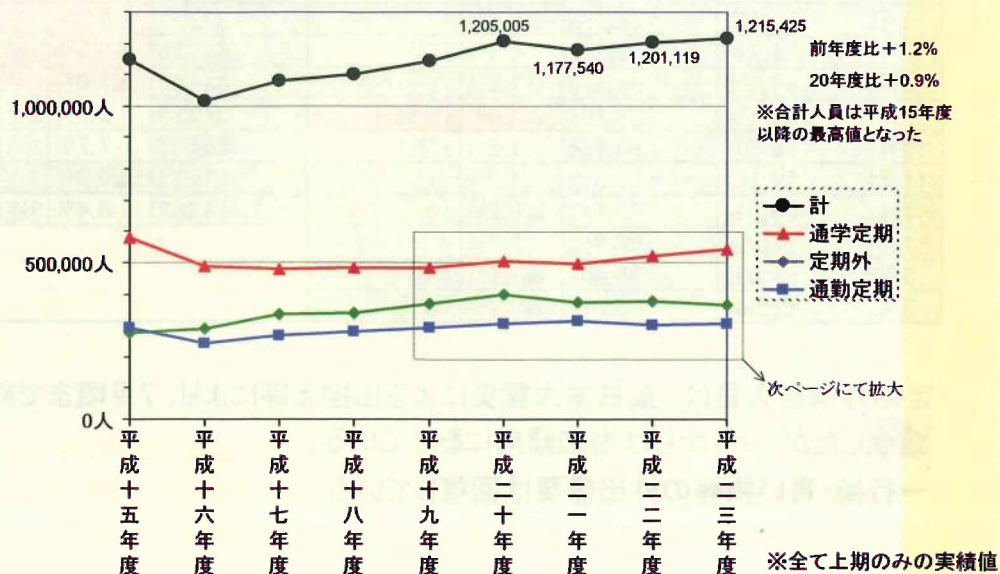
	平成20年度上期	平成21年度上期	平成22年度上期	平成23年度上期	前年比
定期外	91,604	85,643	86,663	84,610	▲2.4%
通勤定期	36,130	37,842	36,864	38,322	4.0%
通学定期	56,229	55,350	58,472	60,687	3.8%
計	183,963	178,835	181,999	183,619	0.9%

- ・平成23年度上期の営業収入は輸送人員に準じた動きであり、定期外収入が減少し、通勤定期及び通学定期収入が増加した。(合計収入はほぼ平成20年度実績まで回復)

4

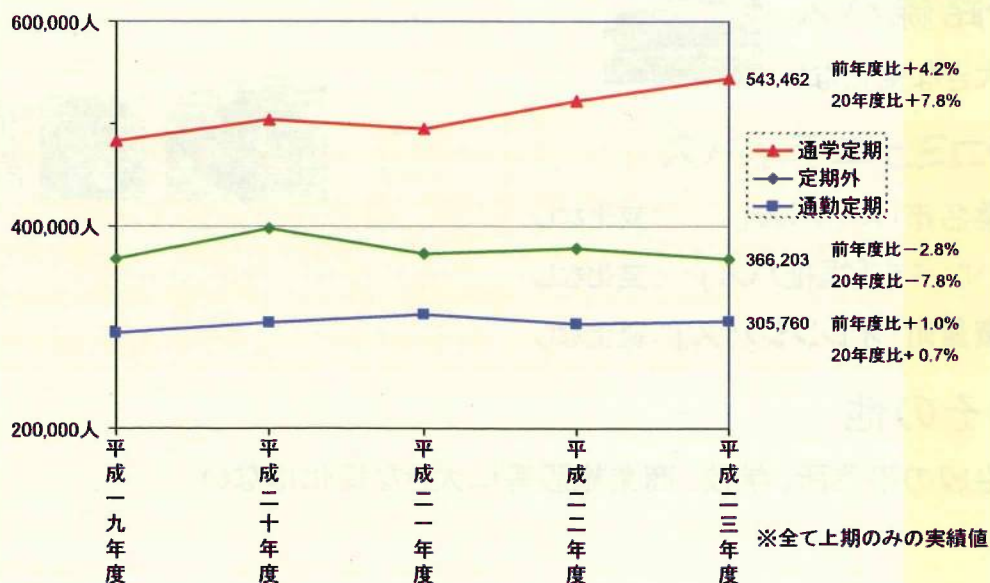
1. 北勢線の輸送実績

◆輸送人員の推移(各年度上期)



1. 北勢線の輸送実績

◆輸送人員の推移(各年度上期)



1. 北勢線の輸送実績

◎月別「定期外」輸送人員の変化

月	平成21年度	平成22年度	前年比	連休状況	平成23年度	前年比	連休状況
4月	67,390	67,484	0.1%		63,233	▲6.3%	
5月	59,397	64,033	7.8%	GW	62,124	▲3.0%	GW
6月	56,123	54,938	▲2.1%		53,723	▲2.2%	
7月	64,940	67,726	4.3%	3連休	64,030	▲5.5%	3連休
8月	68,580	69,376	1.2%		68,698	▲1.0%	
9月	55,424	53,198	▲4.0%	3連休+1日	54,395	2.3%	3連休2回
10月	59,707	60,394	1.2%	3連休	65,047	7.7%	3連休
11月	55,161	57,513	4.3%		57,373	▲0.2%	
12月	59,244	59,143	▲0.2%		64,088	8.4%	3連休
1月	54,856	67,012	22.2%	年始・3連休			
2月	56,088	55,407	▲1.2%	3連休			
3月	65,062	63,671	▲2.1%	3連休			

- ・定期外輸送人員は、東日本大震災による出控え等により、7月頃まで前年度より減少したが、9月からは増加傾向に転じている。
→行楽・買い物等の外出需要は回復している

7

2. 沿線状況の変化

◆路線バス

- ・大きな変化なし



◆コミュニティバス

- ・桑名市「Kーバス」 : 変化なし
- ・いなべ市「福祉バス」 : 変化なし
- ・東員町「オレンジバス」: 変化なし



◆その他

- ・沿線の事業所、学校、商業施設等に大きな変化はない

8

3. 利用者増加の施策

◆最近行われた活性化イベント・啓発活動(1)

平成23年8月8日(月)～ 9月19日(日・祝)

制作:いなべ総合学園高等学校
美術部

旧農産物販売施設うりぼうのシャッターペイント



北勢線 残してほしい



存続の願い 絵で表現

(中日新聞)



(毎日新聞)

3. 利用者増加の施策

◆最近行われた活性化イベント・啓発活動(2)

平成23年8月23日(火)

北勢線こどもツアーズ

主催:北勢線対策推進協議会
後援:桑名市教育委員会
いなべ市教育委員会
東員町教育委員会



車両洗車体験(車両基地)



北勢線のしくみを勉強(東員駅)



参加者:83人

北勢線運行システム見学(東員駅)



3. 利用者増加の施策

◆最近行われた活性化イベント・啓発活動(3)

平成23年9月29日(木)

主催:北勢線対策推進協議会

エコ通勤啓発活動



東員町総合文化センター周辺で、朝のマイカー利用の方を対象に、エコ通勤の啓発活動を行った。

11

3. 利用者増加の施策

◆最近行われた活性化イベント・啓発活動(4)

平成23年10月1日(土)～11月6日(日)

主催:北勢線対策推進協議会

コスモス電車



9月27日には、桑名駅東口で事前啓発活動を実施した。



初日の10月1日には、「コスモス電車」の乗客200人にコスモスの苗を配布した。

12

3. 利用者増加の施策

◆最近行われた活性化イベント・啓発活動(7)

平成23年10月16日(日)

「くわなエキスポ・くわな商工まつり」で啓発活動



平成23年10月30日(日)

「いなべ市商工まつり」で啓発活動



3. 利用者増加の施策

◆最近行われた活性化イベント・啓発活動(8)

平成23年10月25日(火)・11月21日(月)

歌声サロン電車

主催：NPO福祉ネット どんぐり



参加者：各日往復計
10月25日 70人
11月21日 62人



3. 利用者増加の施策

◆最近行われた活性化イベント・啓発活動(9)

平成23年10月29日(土)

桑名市在良地区さわやかふれあいウォーキング大会で啓発活動



参加者: 314人



東員駅

平成23年11月5日(土)

桑名市大成地区ウォーキング大会で啓発活動



参加者: 149人



楚原駅

17

3. 利用者増加の施策

◆最近行われた活性化イベント・啓発活動(10)

平成23年11月12日(土)・13日(日)

中部地区地方鉄道サミットon北勢線

主催: ASITA

共催: 軽便鉄道博物館

後援: 北勢線対策推進協議会



北勢線対策推進協議会会長あいさつ



集中制御システム見学(東員駅)



岡山両備グループ代表小嶋光信氏講演



軽便鉄道博物館見学(阿下喜駅隣接)



18

3. 利用者増加の施策

◆最近行われた活性化イベント・啓発活動(11)

平成23年11月23日(水・祝日) 今年5年目

主催:北勢線対策推進協議会

小さな電車で大きな恋の物語



車両に事業の装飾



車内で自己紹介



阿下喜温泉でカップル誕生 *4組のカップル*



参加者:男性15人・女性15人

3. 利用者増加の施策

◆最近行われた活性化イベント・啓発活動(12)

平成23年12月放映

CTYドラマ ~故郷への切符~



あげき



3. 利用者増加の施策

◆最近行われた活性化イベント・啓発活動(13)

平成23年12月～平成24年1月

主催：北勢線対策推進協議会

クリスマス～年末・年始 駅イルミネーション

クリスマスツリー(西桑名駅・星川駅・東員駅) 12月25日まで
イルミネーション(西桑名駅・東員駅) 1月10日まで



星川駅



西桑名駅



東員駅

21

3. 利用者増加の施策

◆最近行われた活性化イベント・啓発活動(14)

平成23年12月23日(金・祝)

主催：三岐鉄道株式会社
四日市大学

北勢線サンタ電車



参加者：約1,500人

22

3. 利用者増加の施策

◆最近行われた活性化イベント・啓発活動(17)

平成24年2月19日(日)

酒蔵みてある記

後藤酒造場「青雲」

共催: 三岐鉄道株式会社

近畿日本鉄道株式会社

ほか

酒蔵みてある記 **2月19日(日)**
後藤酒造場「青雲」

創業1917年。清流「青雲」は和歌川の清流水と三善寺の山田錦を使用した酒をのみで造りあげています。

受付 北勢線 蓮花寺駅前 10時～11時

コース 蓮花寺駅→長谷神社→後藤酒造場(酒蔵見学)→星川駅(10:50)解散

その他 試飲、甘酒のふるまい、抽選会あり
愛西市観光協会から抽選でプレゼントあり **参加無料**

お問合せ 三岐鉄道 運輸課 059(364)2143 **お車での参加はお断り致します**

主催: 三岐鉄道株式会社 近畿日本鉄道株式会社 愛西市観光協会 後藤酒造場

～コース～

蓮花寺駅集合→長谷神社→
後藤酒造場(酒蔵見学)→星川駅解散



～北勢線応援酒～
平成23年11月25日より発売

参加者: 1,152人

3. 利用者増加の施策

◆最近行われた活性化イベント・啓発活動(18)

平成24年2月18日(土)～3月4日(日)

おひなさん電車

北勢線に乗って、
十二単着装鑑賞会を見に行こう!!

主催: 北勢線対策推進協議会

協力: いなべ市商工会 阿下喜まちなか発展会

財団法人 民族衣裳文化普及協会



あげきのおひなさん

北下巻のあげきのおひなさん(阿下巻) 平成24年2月18日(土)～3月4日(日)

「あげきのおひなさん」は、おひなさん(雛)の着せ替えイベントです。

3月3日(日) 北勢線に乗って十二単の着装鑑賞会へ行こう!!

3. 利用者増加の施策

◆ 最近行われた活性化イベント・啓発活動(19)

平成24年2月29日(水)

「津市河芸町健康づくり推進委員会」のウォーキング大会で啓発



参加者:70人

27

3. 利用者増加の施策

◆ 平成24年度実施予定の活性化イベント・啓発活動(1/2)

時期(予定)	事業名	内容
通年	【新規】幸せの黄色い電車	地元観光協会等と連携し「幸せの黄色い電車」に関連した事業を実施してもらう。(年2回程度)
通年	【新規】ロケパネル展示事業	地元観光協会等と連携し北勢線で行われたテレビや映画のロケを紹介するパネルを駅舎に展示する。
通年	軽便鉄道博物館	第1・第3日曜日 10時～16時
通年	大型LEDビジョンによる啓発	サンファールビルの大型スクリーン放送。(4回/時)
通年	ポスターの作成	沿線市町の公共機関、北勢線各駅に設置。
通年	のぼりによる啓発	沿線市町の公共機関、北勢線有人駅に設置。
4月	【新規】サクラ電車	車内に、サクラの道花・写真を装飾する。
4月	北勢線の魅力を探るウォーキング	団体主催:北勢線の魅力を探る会北勢線沿線のウォーキング。
4月	北勢線ガイドスタッフおすすめウォーキング	三岐鉄道主催:北勢線沿線のウォーキング。
4月	東員大社祭時での啓発	大社祭で啓発。
4月	自治会長への啓発	自治会長会議で啓発。
5月	こいのぼり電車	三岐鉄道主催:車内に、こいのぼり等を装飾する。
5月	NPO出逢い電車	団体主催:出逢いの場として北勢線を利用する。
5月	エコ通勤の啓発	沿線の幹線道路路際に啓発看板を設置。
5月	桑名駅東口での啓発	屋間の買物客等に啓発。
6月	七夕飾り	西桑名・星川駅に設置した笹に「願い事」を書いた短冊を吊るしていただく。
6月	近鉄ウォーキング時での啓発	三岐鉄道・近畿日本鉄道・中日新聞社共催:北勢線沿線のウォーキング。
6月	商業施設での啓発	沿線の大型店舗で啓発。
7~8月	ひまわり電車	車内に、ひまわりの道花・写真を装飾する。
7月	七夕電車	三岐鉄道主催:車内に、七夕飾りをする。
7月	北勢線車内での啓発	車内にうちわを設置。
7月	桑名水郷花火大会時での啓発	花火大会当日限定で北勢線の往復割引乗車券の発売を行う。また、開催当日も啓発を行う。
7月	東員パークゴルフ時での啓発	参加者へ啓発。
8月	子どもツアーズ	北勢線運行システム見学、引込線乗車体験、車両洗車体験、東員町中部公園でオリエンテーリングを予定。 参加者には東員駅まで北勢線に乗り添えていただく。(対象は小学5・6年生)
8月	近鉄ウォーキング時での啓発	三岐鉄道・近畿日本鉄道・中日新聞社共催:北勢線沿線のウォーキング。
8月	桑名市役所電光掲示板での啓発	公共交通啓発。
8月	桑名駅西口での啓発	通勤時に啓発。
9~10月	コスモス電車	コスモスの咲く時期に合わせて、車両を装飾して「コスモス電車」として走行させる。

28

3. 利用者増加の施策

◆ 平成24年度実施予定の活性化イベント・啓発活動 (2/2)

時期(予定)	事業名	内容
9月	【新規】サポータークラブ会員募集事業	北勢線を側面からサポートする人を募集し、会員になっていただく。 目的:北勢線サポータークラブ会員を募集、無料で会員登録を行い、ポイントカード発行、イベント情報提供等をする。
9月	北勢線の魅力を探るウォーキング	団体主催:北勢線の魅力を探る会北勢線沿線のウォーキング。
9月	東員町フリーマーケットでの啓発	フリーマーケット開催時に啓発。
9月	商業施設での啓発	沿線の大型店舗で啓発。
9月	エコ通勤の啓発	沿線の幹線道路際で啓発看板設置。
10月	【新規】親子体験教室	北勢線運行システム見学、引込線乗車体験、車両洗車体験。
10月	いなべ市商工まつり時での啓発	まつり時での啓発。
10月	くわなエキスポア時での啓発	イベント時での啓発。
10月	鉄道まつり時での啓発	名古屋・金山駅で啓発。
10月	企業訪問	沿線の企業へ利用促進活動。
11月	出逢い電車	未婚の男女を対象に出逢いの場の提供という趣旨のもと、北勢線を利用してゲーム、フリートークなどを行う。
11月	自治会ウォーキングでの啓発	団体主催:自治会桑名市在良・七和・大成地区のウォーキング大会で啓発。
11月	道の駅での啓発	道の駅(東海3県)での啓発。
11月	商業施設での啓発	沿線の大型店舗で啓発。
12月	サンタ電車	三岐鉄道主催:車内に、クリスマス飾りをする。
12月	エコ通勤の啓発	沿線の幹線道路際で啓発看板を設置。
12月	イルミネーションクリスマスツリー	駅舎でイルミネーション点灯、クリスマスツリー設置。
12月	大穴馬乗車券	付加価値のある大穴馬乗車券の発売。
1月	ギャラリー電車	車内に、沿線市町の学校、地元グループの方の作品を展示。
1月	商業施設での啓発	沿線の大型店舗で啓発。
2月	【新規】北勢線検定電車	西桑名駅から阿下喜駅まで乗車し、阿下喜温泉で検定を行い成績上位の人に景品を渡す。 目的:北勢線検定を実施し北勢線に関心を持ってもらい、ボランティアとして北勢線を啓発していただく。
2月	近鉄ウォーキング時での啓発	三岐鉄道・近畿日本鉄道・中日新聞社主催:北勢線沿線のウォーキング。
2月	おひなさん電車	三岐鉄道主催:小学生以下の乗客に啓発物品等の配布。
2月	商業施設での啓発	沿線の大型店舗で啓発。
3月	【新規】梅・ボタン電車	車内に、梅・ボタンの造花・写真を装飾する。
3月	近鉄ウォーキング時での啓発	三岐鉄道・近畿日本鉄道・中日新聞社主催:北勢線沿線のウォーキング。
3月	エコ通勤の啓発	沿線の幹線道路際で啓発看板設置。
3月	商業施設での啓発	沿線の大型店舗で啓発。
3月	企業訪問	沿線の企業へ利用促進活動。

29

4. 需要予測再実施の概要

◆ 目的



平成19年度に実施した需要予測で、平成24年度の利用者は271.1万人と推計された。

近年の経済状況等を理由として、平成21年度は前年を下回る利用実績となり、今後推計どおりの利用者数は期待できない。

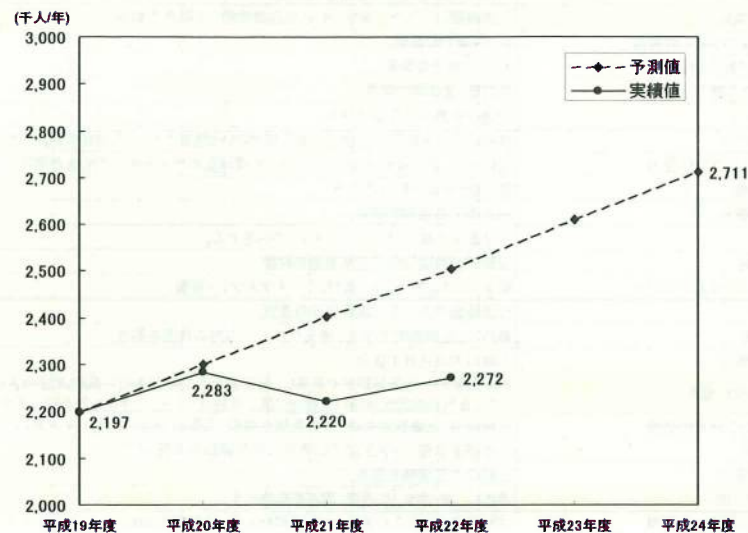
近年の需要動向や西桑名駅乗継円滑化事業の進展動向を踏まえ、簡易的に平成29年度までの需要動向を見通すこととした。

国は17 後半~24年度 東北地方を復興を優先。
今の状況をキープする。

桑名は西勢と北勢とを繋ぐ新しい行動を取りたい。具体的には？
総合医療センターと駅との関係。

4. 需要予測再実施の概要

◆平成19年度実施の需要予測値と実績



報告書p10~

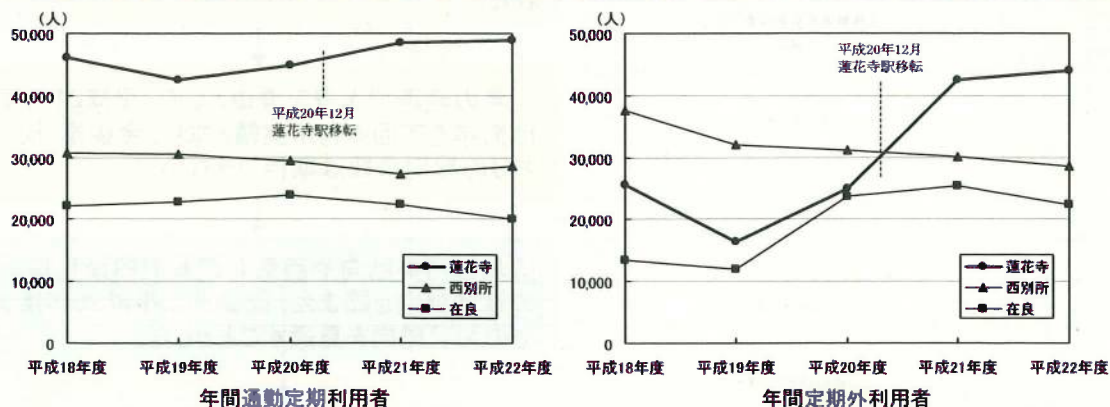
31

4. 需要予測再実施の概要

◆リニューアル施策の検証

【蓮花寺駅のリニューアル】

平成20年（2008年）12月1日に駅を約130m阿下喜寄りの在良地区市民センター隣接地に移設することにより、駅舎の新築（バリアフリー対応）、駅前広場、駐車場、駐輪場の整備等を実現した。



隣接駅の近年の利用者は減少傾向だが、蓮花寺駅は平成22年度まで増加が続いている →リニューアル施策の効果

報告書p24~

32

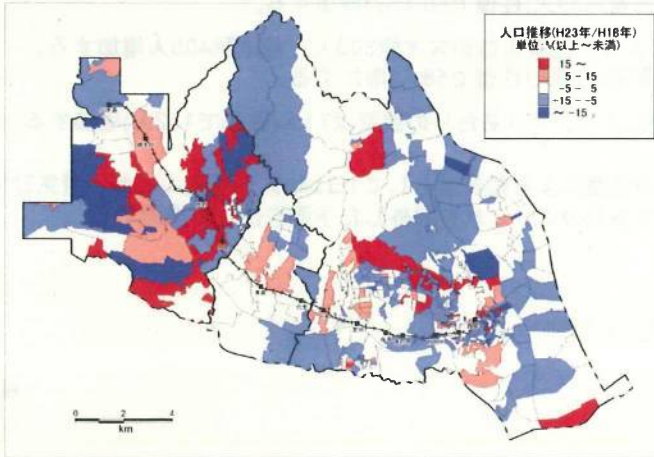
4. 需要予測再実施の概要

◆沿線の人口

～平成19年度から平成23年度の年代別人口推移～

- ・総人口は+0.8%でほぼ変化無し
- ・15歳未満は-1.1%、15～64歳は-0.8%と微減 → 総人口に変化はないが高齢化が進んでいる
- ・65歳以上は+8.1%

～平成18年度から平成23年度の地域別人口推移～



→ 総人口に変化はないが
地域により増減の推移状況は異なっている

報告書p26～

4. 需要予測再実施の概要

◆駅勢人口と利用者数

～平成18年度から平成23年度の駅勢圏別人口動向と利用者数～

【西別所駅】	桑名市大字西別所		
	1km圏	1km～2km圏	
	平成19年	4,150	2,489
	平成23年	4,186	2,749
	増減数	36	260
	増減率	1%	10%
	利用者増減	減 (平成18年度～平成22年度)	
備考	・駅周辺の居住地域の人口は変化しないが、その周辺部では増加している。 ・利用者は減少している。		

【蓮花寺駅】	桑名市大字蓮花寺		
	1km圏	1km～2km圏	
	平成19年	3,315	4,379
	平成23年	2,993	4,114
	増減数	▲322	▲165
	増減率	▲10%	▲4%
	利用者増減	増 (平成18年度～平成22年度)	
備考	・駅周辺の居住地域の人口は減少しているが、1km～2km圏の周辺部は増加している。 ・遠移する在来車と人口動向に差異はないものの利用者が大きく伸びているのはP&Rの効果が出ているものと思われる。		

- ・1km圏 : -20%(馬道) ~ +12%(大泉)
- ・1～2km圏 : - 9%(星川) ~ +17%(馬道)



駅ごとに駅勢圏別の人口動向はまちまち
人口動向と利用者の増減は必ずしも一致していない

報告書p29～

4. 需要予測再実施の概要

◆推計条件

1. 推計の基準年を最新の実績値である平成22年度とした。
2. 平成22年度は平成21年度の落込みから脱却して増加傾向に戻しているため、前回実施の需要予測手法を再び適用する。ただし以下の利用者増に結びつく推計条件は、現状に鑑み除外した。
 - ・北勢線の利便性が向上すると、東員町およびいなべ市の人口が10%増加する。
これにより1日あたりの需要は33人(往復で66人分)増加する。
 - ・工業団地の開発の進展により、従業員が穴太駅300人、楚原駅400人増加する。
これにより1日あたりの需要は29人(往復で58人)増加する。
 - ・西桑名駅乗継円滑化事業により、1日あたりの需要は71人(往復で142人)増加する。

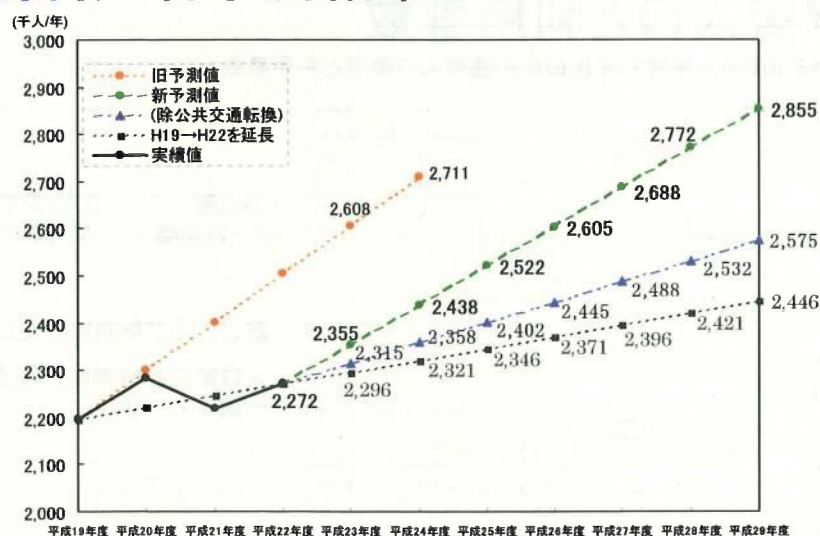
また、自発的な公共交通への転換による需要増として1日548人を見込んだが、景気動向や社会情勢に左右される要因であるので、これを除外した予測を併せて掲載する。

報告書p34～

35

4. 需要予測再実施の概要

◆年間利用者予測結果



平成24年度：243万8千人

平成29年度：285万5千人

報告書p38

36

4. 需要予測再実施の概要

◆北勢線の必要性

○地域の交通機関としての意義

- ・現在の状況と役割
 - 年間220万人 1日6,000人を超える利用者がある。また、平成21年度を除き増加傾向を維持している。
 - 利便性などのサービス水準は向上していて、それに伴う利用者増加傾向も見られる。
 - パーク&ライドといった自動車からの転換施策が地域に根付きつつある。

- ・立地の優位性
 - 近年の沿線人口は、ほぼ増減なく推移していて、全国的な人口減少傾向や高齢化の水準に照らしてもマイナス要因が少なく、継続的な利用需要は存在するとみなされる。
 - 沿線に大手製造業関連の事業所があること等、地域の産業が衰退した状態にはなっていない。新規の住宅地も存在している。
 - 地域を通じた活性化策が盛んにおこなわれていることから、存続に対する期待が大きいことがうかがわれる。

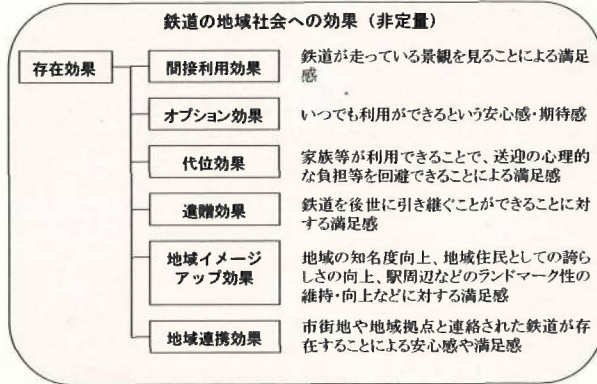
- ・バス転換の問題
 - 沿線の高校への通学需要が多く、これをバスに転換すると、所要時間増大や経済的負担が増加する。

乗って残そう北勢線

残してよかった北勢線



○鉄道の存在効果



(出典:鉄道プロジェクトの評価手法マニュアル2005
国土交通省鉄道局監修 財団法人運輸政策研究機構発行)

報告書p39~

平成23年度 北勢線対策推進協議会 主な活性化イベント・啓発事業

年 月 日	主な活性化事業及び利用促進活動		
	活 動	主催・後援等	啓発内容等
H23. 04. 02～03	伝統文化・猪名部神社上げ馬神事「大社祭」時に啓発	主催：東員町観光協会	東員駅で観光客120人に対し、啓発物品を配布(三岐鉄道職員従事)
H23. 04. 03	「第1回歌声サロン電車」の運行	主催：NPO福祉ネットどんぐり 三岐鉄道	阿下喜駅→西桑名駅 参加者：30人 西桑名駅→阿下喜駅 参加者：35人 新聞報道3社
H23. 04. 06～08	沿線小学校に北勢線ペーパークラフトを配布	北勢線対策推進協議会(桑名市・いなべ市・東員町・三岐鉄道)	沿線市町各小学校の1年生960人に対し、ペーパークラフトを配布(北勢線対策室職員従事) 北勢線対策室ホームページに掲載し、誰でもダウンロードできるようにした
H23. 04. 06	新人ガイドスタッフの着任	三岐鉄道・桑名市	北勢線対策室ホームページに紹介記事を掲載
H23. 04. 15	日本テレビ放送番組「リバウンド」収録	三岐鉄道	電車内で番組収録(三岐鉄道職員従事)
H23. 04. 16	第16回北勢線の魅力を探る「行く春をいなべの里に出会いたり」の開催	主催：北勢線の魅力を探る会 後援：北勢線対策推進協議会(桑名市・いなべ市・東員町・三岐鉄道)	楚原駅集合～大泉駅解散 参加者：85人 北勢線対策室ホームページに掲載
H23. 04. 16	東海の自然歩け歩け大会「春体感!桑名近郊里山を歩く」の開催	共催：三岐鉄道・近畿日本鉄道・中日新聞社	養老鉄道下深谷駅集合～星川駅解散 参加者：731人
H23. 04. 16～17	桑名駅東サンファール5周年記念物産展時に啓発	三岐鉄道・桑名市	来場者に対し、啓発物品を配布(桑名市職員・三岐鉄道職員従事)
H23. 04. 23	北勢線ガイドスタッフおすすめウォーキング大会「行順寺宝物ご開帳山村歩きと阿下喜温泉」の開催	主催：三岐鉄道 後援：北勢線対策推進協議会(桑名市・いなべ市・東員町・三岐鉄道)	麻生田駅集合～阿下喜駅解散 参加者23人に対し、啓発物品を配布(いなべ市職員・三岐鉄道職員・北勢線対策室職員従事) 北勢線対策室ホームページに掲載
H23. 04. 23	塩浜ふれ愛感謝デーへの出店	三岐鉄道	来場者に対し、北勢線利用啓発・グッズ販売(三岐鉄道職員従事)
H23. 04. 28	桑名市在良地区自治会長会議時に啓発	北勢線対策推進協議会(桑名市・いなべ市・東員町・三岐鉄道)	桑名市在良地区市民センターで会議参加自治会長に対し、資料説明・啓発物品を配付(桑名市職員・三岐鉄道職員・北勢線対策室職員従事)

年 月 日	主な活性化事業及び利用促進活動		
	活 動	主催・後援等	啓発内容等
H23. 05. 05	「北勢線こいのぼり電車」の運行	主催：三岐鉄道 後援：北勢線対策推進協議会(桑名市・いなべ市・東員町・三岐鉄道)	参加者：500人 ケーブルテレビ1社、新聞報道3社、桑名市広報・北勢線対策室ホームページに掲載、関係者メールマガジンに投稿 (桑名市職員・いなべ市職員・東員町職員・三岐鉄道職員・北勢線対策室職員従事)
H23. 05. 07	出会い電車「竹林ですてきな出会いを見つけませんか」の開催	主催：NPO法人w-l'n 北勢線対策推進協議会(桑名市・いなべ市・東員町・三岐鉄道)	西桑名駅集合～星川駅まで乗車 参加者23人に対し、星川駅で啓発物品を配布(桑名市職員・東員町職員・三岐鉄道職員・北勢線対策室職員従事)、桑名市広報掲載
H23. 05. 09	エコ通勤啓発の実施	北勢線対策推進協議会(桑名市・いなべ市・東員町・三岐鉄道)	いなべ市員弁庁舎前で、自動車通勤者に対し、のぼり・看板による街頭啓発を実施 (いなべ市職員・三岐鉄道職員・北勢線対策室職員従事)
H23. 05. 17	大型LEDビジョンによる利用促進啓発を実施	北勢線対策推進協議会(桑名市・いなべ市・東員町・三岐鉄道)	桑名駅東サンファーレビル大型スクリーンで放送(4回/時 30秒 ・ 64回/日) 23. 5. 17～24. 3. 31放映(平成19年度から継続実施)
H23. 05. 20	桑名駅東での啓発	北勢線対策推進協議会(桑名市・いなべ市・東員町・三岐鉄道)	桑名駅東周辺利用者に対し、啓発物品・チラシを配布(桑名市職員・三岐鉄道職員・北勢線対策室職員従事) 配布部数：300部 北勢線対策室ホームページに掲載
H23. 06. 03	桑名駅西口での啓発	桑名高校 北勢線対策推進協議会(桑名市・いなべ市・東員町・三岐鉄道)	桑名駅西口利用者に対し、啓発物品・チラシを配布(桑名高校生・協議会会長・桑名市職員・三岐鉄道職員・北勢線対策室職員従事) 配布部数：400部 新聞報道3社、桑名市広報・北勢線対策室ホームページに掲載
H23. 06. 06	「三重県神社庁員弁支部総代会北勢ブロック研修会」時に啓発	主催：三重県神社庁員弁支部	研修会参加者600人に啓発物品を提供(主催者配布)
H23. 06. 10	「第2回歌声サロン電車」の運行	主催：NPO福祉ネットどんぐり 三岐鉄道	阿下喜駅→西桑名駅 参加者：32人 西桑名駅→阿下喜駅 参加者：36人 TV報道1社、新聞報道2社、北勢線対策室ホームページに掲載
H23. 06. 18	ファミリーウォーク「爽快！初夏の自然と紫陽花の万葉の里公園」の実施	共催：三岐鉄道・近畿日本鉄道・中日新聞社 協力：阿下喜温泉・阿下喜まちなか発展会	三岐線伊勢治田駅集合～阿下喜駅解散 参加者：234人に啓発物品を配布(三岐鉄道職員従事) 北勢線対策室ホームページに掲載
H23. 06. 18	いなべまちかど博物館「合同出張展示」の開催	いなべまちかど博物館	ファミリーウォーク「爽快！初夏の自然と紫陽花の万葉の里公園」の実施に合わせて北勢市民会館で合同出張展示を開催(主催者)
H23. 06. 22	「北勢線電化全線開通80周年記念乗車券」の発売	三岐鉄道	北勢線電化全線開通80周年に併せて発売。 新聞報道2社、北勢線対策室ホームページに掲載
H23. 06. 24	桑名市七和地区自治会長会議時に啓発	北勢線対策推進協議会(桑名市・いなべ市・東員町・三岐鉄道)	桑名市七和地区市民センターで会議参加自治会長に対し、資料説明・啓発物品を配付 (桑名市職員・三岐鉄道職員・北勢線対策室職員従事)

年 月 日	主な活性化事業及び利用促進活動		
	活 動	主催・後援等	啓発内容等
H23. 06. 27	北勢線七夕飾り電車の運行 (6月27日～7月7日)	北勢線対策推進協議会 (桑名市・いなべ市・東員町・三岐鉄道)	電車内に笹飾りを設置 (桑名市職員・三岐鉄道職員・北勢線対策室職員従事) 北勢線対策室ホームページに掲載
H23. 06. 27	駅舎に七夕飾りを設置 (6月27日～7月7日)	北勢線対策推進協議会 (桑名市・いなべ市・東員町・三岐鉄道)	西桑名駅・星川駅・阿下喜駅の3駅に笹飾りを設置 (三岐鉄道職員・北勢線対策室職員従事) 短冊枚数: 685枚 短冊は後日 (7月28日)、東員町猪名部神社へ奉納 関係者メールマガジンに投稿、北勢線対策室ホームページに掲載
H23. 06. 30	北勢線イベント情報等をミニコミ誌に掲載 「魅力が一杯!北勢線」	ミニコミ誌 クワナビ「ミュウ」	ミニコミ誌に情報を提供 (北勢線対策室職員) 桑名市周辺地域の住宅に配布 (45,000部)
H23. 07. 01	三重県観光連盟夏キャンペーンへの協賛	北勢線対策推進協議会 (桑名市・いなべ市・東員町・三岐鉄道)	キャンペーン期間 23. 07. 01～08. 31 お楽しみ賞として三岐鉄道北勢線オリジナルグッズを提供
H23. 07. 01	「桑名水郷花火大会前売往復割引乗車券」の発売 (7月1日～29日)	三岐鉄道 北勢線対策推進協議会 (桑名市・いなべ市・東員町・三岐鉄道)	7月30日開催の桑名水郷花火大会に併せて発売。抽選で招待席券をプレゼント (桑名市観光協会提供) 協議会で台紙を印刷 新聞報道3社、桑名市広報、いなべ市・北勢線対策室ホームページに掲載
H23. 07. 02	七夕イベント電車の運行 (車内に七夕の星空を再現)	北勢線対策推進協議会 (桑名市・いなべ市・東員町・三岐鉄道)	参加者: 300人 一般企業から協賛を得て (桑名市職員)、提供品を配布 新聞報道3社、桑名市広報・北勢線対策室ホームページに掲載、関係者メールマガジンに投稿 (桑名市職員・いなべ市職員・東員町職員・三岐鉄道職員・北勢線対策室職員従事)
H23. 07. 02	星空教室「七夕プラネタリウム」の開催	北勢線対策推進協議会 (桑名市・いなべ市・東員町・三岐鉄道)	参加者: 43人 新聞報道3社、桑名市広報・北勢線対策室ホームページに掲載 (桑名市職員・いなべ市職員・東員町職員・三岐鉄道職員・北勢線対策室職員従事)
H23. 07. 03	「東員町パークゴルフ大会」で啓発	北勢線対策推進協議会 (桑名市・いなべ市・東員町・三岐鉄道)	大会参加者120人に対し、啓発物品を配布 新聞報道1社、北勢線対策室ホームページに掲載 (東員町職員・三岐鉄道職員・北勢線対策室職員従事)
H23. 07. 08	北勢線電化全線開通80周年記念式典の開催	主催: ASITA、軽便鉄道博物館	北勢線電化全線開通80周年に併せて主催者が開催。 協議会会長等が参加 (いなべ市職員従事) 協議会から生花贈呈 新聞報道5社、桑名市広報、いなべ市・北勢線対策室ホームページに掲載
H23. 07. 08	「北勢線電化全線開通80周年記念式典」時に啓発	北勢線対策推進協議会 (桑名市・いなべ市・東員町・三岐鉄道)	北勢線電化全線開通80周年式典に併せて阿下喜駅前で行実施 (桑名市職員・いなべ市職員・東員町職員・三岐鉄道職員・北勢線対策室職員従事) 北勢線対策室ホームページに掲載
H23. 07. 08	「第3回歌声サロン電車」の運行	主催: NPO福祉ネットどんぐり 三岐鉄道	西桑名駅→阿下喜駅 参加者: 36人 阿下喜駅→西桑名駅 参加者: 30人 西桑名駅→阿下喜駅 参加者: 30人 TV報道1社、新聞報道3社、北勢線対策室ホームページに掲載
H23. 07. 08	スーパーサンシ桑名店での啓発	桑名工業高校 北勢線対策推進協議会 (桑名市・いなべ市・東員町・三岐鉄道)	スーパーサンシ来店者に対し、啓発物品を配布 (桑名工業高校生・桑名市職員・東員町職員・三岐鉄道職員・北勢線対策室職員従事) 配布部数: 200部 北勢線対策室ホームページに掲載

年 月 日	主な活性化事業及び利用促進活動		
	活 動	主催・後援等	啓発内容等
H23. 07. 14	北勢線啓発ポスターの作成・配布	北勢線対策推進協議会(桑名市・いなべ市・東員町・三岐鉄道)	利用促進のため、200枚(昨年100枚)作成 印刷枚数を増やし依頼先を拡大した沿線市町の公共施設、三岐鉄道全駅舎、沿線高校などへ配布 新聞報道1社、北勢線対策室ホームページに掲載
H23. 07. 14	北勢線啓発のぼりの作成・配布	北勢線対策推進協議会(桑名市・いなべ市・東員町・三岐鉄道)	利用促進のため、50本(昨年30本)作成 作成本数を増やし依頼先を拡大した沿線市町の公共施設、三岐鉄道有人駅舎、沿線高校などへ配布 新聞報道1社、北勢線対策室ホームページに掲載
H23. 07. 14	北勢線啓発うちわの作成・配布	北勢線対策推進協議会(桑名市・いなべ市・東員町・三岐鉄道)	利用促進のため、1,000枚(昨年500枚)作成 作成枚数を増やし依頼先を拡大した沿線市町の公共施設、三岐鉄道有人駅舎、沿線高校などへ配布 新聞報道1社、北勢線対策室ホームページに掲載
H23. 07. 15	東海テレビ放送番組「ふれサタ」収録	三岐鉄道	西桑名駅で番組収録(三岐鉄道職員従事)。8/6放送
H23. 07. 16	産業観光スタンプラリーへの参加(23. 07. 16~09. 30)	三重県観光連盟 会員:北勢線対策推進協議会(桑名市・いなべ市・東員町・三岐鉄道)	「うりぼう」をスタンプラリー施設として登録依頼
H23. 07. 23	三岐鉄道80周年記念乗車券の発売	三岐鉄道	三岐鉄道80周年に併せて、三岐線・北勢線・三岐バスの乗車券をセット発売 限定800セット販売 いなべ市ホームページに掲載
H23. 07. 23・24	三岐鉄道80周年感謝まつり	三岐鉄道	三岐鉄道80周年に併せて感謝まつりを開催 北勢線運転シュミレーターの実施(三岐鉄道職員従事) いなべ市ホームページに掲載
H23. 07. 28	うちわ配布イベントの開催	北勢線対策推進協議会(桑名市・いなべ市・東員町・三岐鉄道)	作成したうちわを西桑名駅と電車内で配布(桑名市職員・いなべ市職員・東員町職員・三岐鉄道職員・北勢線対策室職員従事) 北勢線対策室ホームページに掲載
H23. 07. 28	七夕短冊の奉納	北勢線対策推進協議会(桑名市・いなべ市・東員町・三岐鉄道)	七夕飾りに飾られた短冊685枚を東員町猪名部神社に奉納 (三岐鉄道職員・北勢線対策室職員従事) 北勢線対策室ホームページに掲載
H23. 07. 30	桑名水郷花火大会プログラムに啓発記事を掲載	北勢線対策推進協議会(桑名市・いなべ市・東員町・三岐鉄道)	7月30日開催の桑名水郷花火大会のプログラムに啓発記事を掲載(協賛)
H23. 08. 03	ひまわり電車の運行(23. 08. 03~08. 31)	北勢線対策推進協議会(桑名市・いなべ市・東員町・三岐鉄道)	電車内をひまわりの造花と写真で装飾(いなべ市職員・三岐鉄道職員・北勢線対策室職員従事)また、有人駅(西桑名・星川・東員・楚原・阿下喜駅)にはひまわりを植えたプランターを設置、新聞報道2社、北勢線対策室ホームページに掲載
H23. 08. 03	兵庫県三木市視察時に啓発物品配布	北勢線対策推進協議会(桑名市・いなべ市・東員町・三岐鉄道)	兵庫県三木市議会建設水道常任委員会10人が三岐鉄道施設の見学に訪れた際に啓発物品を配布(桑名市職員・三岐鉄道職員・北勢線対策室職員従事)

年 月 日	主な活性化事業及び利用促進活動		
	活 動	主催・後援等	啓発内容等
H23. 08. 05	ぶらり観光マップ増刷・配布	北勢線対策推進協議会(桑名市・いなべ市・東員町・三岐鉄道)	啓発時配布用として、5,000部を増刷
H23. 08. 06	ひまわりイベントの開催	北勢線対策推進協議会(桑名市・いなべ市・東員町・三岐鉄道)	西桑名駅と電車内でひまわりの種と啓発物品を200人に配布(桑名市職員・東員町職員・三岐鉄道職員・北勢線対策室職員従事) 北勢線対策室ホームページに掲載
H23. 08. 08	阿下喜温泉往復割引切符台紙印刷	北勢線対策推進協議会(桑名市・いなべ市・東員町・三岐鉄道)	1,000円券用台紙を1,000枚、600円券用台紙を500枚印刷
H23. 08. 08~11	旧うりぼうシャッターへのイラストペイント(完成は9月19日)	いなべ総合学園高校・いなべ市	北勢線利用啓発のため、いなべ総合学園高校美術部が員弁庁舎南にある旧うりぼうのシャッターに北勢線存続の願いを込めたイラストを描いた。新聞報道2社、北勢線対策室ホームページに掲載
H23. 08. 10	岡山「大鉄道博2011」開催時に啓発物品配布	軽便鉄道博物館	8月10日~21日に開催された大鉄道博に軽便鉄道博物館が参加 来場者に対し、啓発物品を配布(軽便鉄道博物館から配布)
H23. 08. 17	フジテレビCS放送番組「みんなの鉄道」	三岐鉄道	電車内で番組収録(三岐鉄道職員従事)
H23. 08. 23	こどもツアーズの開催	北勢線対策推進協議会(桑名市・いなべ市・東員町・三岐鉄道)	沿線市町の小学5・6年生85人が参加。東員駅で「引込線乗車体験」「車両洗車体験」「運行システム見学」、地元企業の「トヨタ車体」を見学(桑名市職員・いなべ市職員・東員町職員・三岐鉄道職員・北勢線対策室職員従事) 新聞報道2社、北勢線対策室ホームページに掲載、情報誌1社に掲載
H23. 08. 31	東員町老人会会議時啓発	東員町・三岐鉄道	会議の参加者に対し、資料説明・啓発物品を配布(東員町職員・三岐鉄道職員従事)
H23. 09. 09~11	「スマイルフェスタ in いなべ」開催時に啓発物品配布	いなべ市民活動センター とういんボランティア市民活動センター	ヨシツヤ員弁店で開催されたイベント来場者に対し、啓発物品を配布(主催者から配布)
H23. 09. 16	「桑名市シルバー人材センター歩こう会」時に啓発物品配布	桑名市シルバー人材センター	参加者30人に対し、楚原駅で啓発物品・チラシを配布(三岐鉄道職員・北勢線対策室職員従事) 北勢線対策室ホームページに掲載
H23. 09. 22	テレビ朝日CS番組「拝啓!! 鉄道人」収録	三岐鉄道	東員駅等で番組収録(三岐鉄道職員従事)
H23. 09. 27	桑名駅東口での啓発	北勢線対策推進協議会(桑名市・いなべ市・東員町・三岐鉄道)	桑名駅周辺利用者に対し、啓発物品・チラシを配付(桑名市職員・いなべ市職員・東員町職員・三岐鉄道職員・北勢線対策室職員従事) 北勢線対策室ホームページに掲載

年 月 日	主な活性化事業及び利用促進活動		
	活 動	主催・後援等	啓発内容等
H23. 09. 29	エコ通勤啓発の実施	北勢線対策推進協議会(桑名市・いなべ市・東員町・三岐鉄道)	東員町総合文化センター前で、自動車通勤者に対し、のぼり・看板による街頭啓発を実施(東員町職員・三岐鉄道職員・北勢線対策室職員従事) 北勢線対策室ホームページに掲載
H23. 10. 01	「コスモス電車」の運行(23. 10. 01～11. 06)	北勢線対策推進協議会(桑名市・いなべ市・東員町・三岐鉄道)	電車内をコスモスの造花と写真で装飾(いなべ市職員・三岐職員・北勢線対策室職員従事)また、有人駅(西桑名・星川・楚原・阿下喜駅)にひまわりを植えたプランターを設置 新聞報道3社、北勢線対策室ホームページに掲載
H23. 10. 01	コスモスの苗配布イベントの開催	北勢線対策推進協議会(桑名市・いなべ市・東員町・三岐鉄道)	西桑名駅と電車内でコスモスの苗と啓発物品を200人に配布(桑名市職員・いなべ市職員・東員町職員・三岐職員・北勢線対策室職員従事) 北勢線対策室ホームページに掲載
H23. 10. 01	納豆工場見学ハイキングの開催	三岐鉄道	三岐線暁駅集合～星川駅解散 参加者：547人
H23. 10. 02	第17回北勢線の魅力を探る「再発見！魅力ある北勢線沿線」の開催	主催：北勢線の魅力を探る会 後援：北勢線対策推進協議会(桑名市・いなべ市・東員町・三岐鉄道)	西桑名駅集合～星川駅解散 参加者：81人 北勢線対策室ホームページに掲載
H23. 10. 02	四日市大学経営戦略論講義現地見学会の開催	共催：四日市大学・三岐鉄道	西桑名駅～阿下喜駅 参加者：30人
H23. 10. 08～09	「鉄道の日」記念事業時に啓発ブースを設置	三岐鉄道(株) 北勢線対策推進協議会 ASITA(北勢線とまち育みを考える会)	名古屋金山南ビル1階自由通路で北勢線シミュレーターによる運転体験・啓発チラシの配布・北勢線レプリカ展示(桑名市職員・いなべ市職員・三岐職員・北勢線対策室職員従事) 北勢線対策室ホームページに掲載
H23. 10. 09	「第4回歌声サロン電車」の運行(精義自治会)	主催：NPO福祉ネットどんぐり・精義自治会 三岐鉄道	西桑名駅→阿下喜駅 参加者：35人 阿下喜駅→西桑名駅 参加者：35人
H23. 10. 15	「東員町コスモスハイキング大会」の開催	共催：三岐鉄道・近畿日本鉄道・中日新聞社	三岐線暁駅集合～東員駅解散 参加者：153人
H23. 10. 16	「くわなエキトピア」時にブース設置	桑名市・三岐鉄道・養老鉄道	来場者に対し、啓発物品・チラシを配布(桑名市職員・三岐鉄道職員・養老鉄道従事) 北勢線対策室ホームページに掲載
H23. 10. 25	「第5回歌声サロン電車」の運行	主催：NPO福祉ネットどんぐり 三岐鉄道	西桑名駅→阿下喜駅 参加者：35人 阿下喜駅→西桑名駅 参加者：35人 TV報道1社、北勢線対策室ホームページに掲載
H23. 10. 29	「桑名市在良地区ウォーキング大会」時に啓発物品配付	在良地区連合自治会	西別所、蓮花寺、在良の各駅～東員駅 東員町中部公園 参加者：314人に対し啓発物品の配布(北勢線対策室職員従事) 北勢線対策室ホームページに掲載

年 月 日	主な活性化事業及び利用促進活動		
	活 動	主催・後援等	啓発内容等
H23. 10. 30	「いなべ市商工まつり」時に啓発物品配布	北勢線対策推進協議会(桑名市・いなべ市・東員町・三岐鉄道)	来場者に対し啓発物品を配布(北勢線対策室職員従事) 北勢線対策室ホームページに掲載
H23. 10. 31	「みつやてつどう博」開催時に啓発物品配布	北勢線対策推進協議会(桑名市・いなべ市・東員町・三岐鉄道)	大阪市三津屋商店街で行われたイベント来場者に対し、啓発パンフレットを配布 (主催者から配布)
H23. 11. 01	「いなべ市すこやかランド親子遠足」開催時に啓発物品配布	いなべ市子育て支援センター 「すこやかランド」	阿下喜駅～東員駅まで乗車 東員中部公園 参加者：60人に対し、啓発物品の提供(主催者から配布)
H23. 11. 05	「桑名市大成地区ウォーキング大会」開催時に啓発物品配布	大成地区自治会	西桑名駅～楚原駅まで乗車 いなべ公園 参加者：149人に対し、啓発物品の配布(北勢線対策室職員従事) 北勢線対策室ホームページに掲載
H23. 11. 12～13	「地方鉄道サミット」の開催	主催：ASITA(北勢線とまち育みを考える会) 軽便鉄道博物館 後援：北勢線対策推進協議会	参加者に対し、啓発物品の配布(主催者から配布) 新聞報道1社、北勢線対策室ホームページに掲載
H23. 11. 13	「三重のまなび2011セミナー講座」開催時に啓発物品配布	三重県生涯学習センター	西桑名駅～阿下喜駅まで乗車 参加者：29人に対し、啓発物品の提供(三岐鉄道職員従事)
H23. 11. 21	「第6回歌声サロン電車」の運行	主催：NPO福祉ネットどんぐり 三岐鉄道	西桑名駅→阿下喜駅 参加者：31人 阿下喜駅→西桑名駅 参加者：31人 北勢線対策室ホームページに掲載
H23. 11. 23	「出逢い電車(小さな電車で大きな恋の物語)」の運行	北勢線対策推進協議会(桑名市・いなべ市・東員町・三岐鉄道)	西桑名駅～阿下喜駅まで乗車 参加者：30人 (桑名市職員・いなべ市職員・東員町職員・三岐職員・北勢線対策室職員従事) 新聞報道4社、ケーブルテレビ1社、2市1町広報、北勢線対策室ホームページに掲載
H23. 11. 25	北勢線応援酒の発売	三岐鉄道・後藤酒造場	利用促進を支援するため、後藤酒造場が販売(300ml 2本セット1,050円) 売り上げの一部が北勢線の利用促進費に充てられる 新聞報道1社、北勢線対策室ホームページに掲載
H23. 11. 26	「三重県公立小中学校教頭会研究大会」時に啓発	北勢線対策推進協議会(桑名市・いなべ市・東員町・三岐鉄道)	参加者に対し、啓発物品を配布(主催者から配布)
H23. 12. 1	北勢線が舞台となったドラマの放映(～12. 31)	三岐鉄道・ケーブルテレビCTV	北勢線などが舞台になったドラマ「故郷への切符」が放映された 北勢線対策室ホームページに掲載
H23. 12. 8	FMラジオ全国情報番組「デイリーフライヤー」で放送	北勢線対策推進協議会(桑名市・いなべ市・東員町・三岐鉄道)	FMラジオ放送で啓発(原稿の提供)

年 月 日	主な活性化事業及び利用促進活動		
	活 動	主催・後援等	啓発内容等
H23. 12. 15・18	大阪からの旅行ツアー時に啓発物品配布	北勢線対策推進協議会(桑名市・いなべ市・東員町・三岐鉄道)	参加者104人に対し、啓発物品を提供(主催者から配布)
H23. 12. 17	駅舎のイルミネーションとクリスマスツリーの設置(～24. 1. 10)	北勢線対策推進協議会(桑名市・いなべ市・東員町・三岐鉄道)	イルミネーション点灯(西桑名駅、東員駅) クリスマスツリー設置(西桑名駅)(北勢線対策室職員・三岐職員従事) 雑誌1社、北勢線対策室ホームページに掲載
H23. 12. 23	「サンタ電車」の運行	共催：三岐鉄道・四日市大学 北勢線ガイドスタッフ事業 後援：北勢線対策推進協議会	電車をクリスマス用に装飾、サンタクロースにふんした大学生が子どもたちにお菓子をプレゼント 参加者：1,500人 新聞報道4社、北勢線対策室ホームページに掲載
H24. 2. 4	「おとりよせ電車」の運行	三岐鉄道	沿線の桑名市・いなべ市・東員町の名物を飲食しながら旅を楽しむおとりよせ電車を運行 参加者：54人 新聞報道4社、北勢線対策室ホームページに掲載
H24. 2. 5	三陸鉄道・三岐鉄道応援切符の発売	三岐鉄道・三陸鉄道	東日本大震災で大きな被害を受けた三陸鉄道を応援するために販売、両鉄道の切符2枚ずつのセット(1,000円) 新聞報道3社、北勢線対策室ホームページに掲載
H24. 2. 11	「こどもギャラリー電車」の運行(～3月18日)	北勢線対策推進協議会(桑名市・いなべ市・東員町・三岐鉄道)	電車内に東員町の小学1年生が描いた北勢線の絵198枚を設置(桑名市職員・いなべ市職員・東員町職員・三岐職員・北勢線対策室職員従事) 新聞報道1社、北勢線対策室ホームページに掲載
H24. 2. 18	「おひなさん電車」の運行(～3月4日)	北勢線対策推進協議会(桑名市・いなべ市・東員町・三岐鉄道)	電車内・東員駅に沿線の幼稚園・保育園児のぬりえ189枚を設置(桑名市職員・いなべ市職員・東員町職員・三岐職員・北勢線対策室職員従事) 新聞報道1社、北勢線対策室ホームページに掲載
H24. 2. 19	酒蔵みてある記「後藤酒造場(青雲)」の開催	共催：三岐鉄道・近畿日本鉄道・中日新聞社・桑名市観光協会 協賛：後藤酒造場	蓮花寺駅～星川駅 参加者：1,152人 北勢線対策室ホームページに掲載
H24. 2. 29	「津市河芸健康づくり推進委員会ウォーキング大会」時に啓発物品配布	三岐鉄道	西桑名駅～阿下喜駅まで乗車 阿下喜駅で啓発 参加者70人に対し、啓発物品の提供(北勢線対策室職員従事) 北勢線対策室ホームページに掲載
H24. 3. 3	おひなさん電車イベント「北勢線に乗って十二単着装鑑賞会」の開催	北勢線対策推進協議会(桑名市・いなべ市・東員町・三岐鉄道)・阿下喜まちなか発展会(財)民族衣装文化普及協会	阿下喜会館で十二単の着装鑑賞会 見学者200人 (桑名市職員・いなべ市職員・東員町職員・三岐職員・北勢線対策室職員従事) 新聞報道1社 ケーブルテレビ2社 北勢線対策室ホームページに掲載
H24. 3. 20	北勢線ガイドスタッフおすすめハイキング 「貴重なナローゲージ路線(北勢線)を訪ねて」の開催時に啓発物品配布	主催：三岐鉄道 後援：北勢線対策推進協議会(桑名市・いなべ市・東員町・三岐鉄道)	楚原駅～阿下喜駅までのハイキング 参加者258人に対し、啓発物品を配布(三岐鉄道職員・北勢線対策室職員従事)