

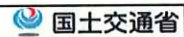
# 国道1号 桑名東部拡幅

## (伊勢大橋架替)

令和元年 7月 3日

国土交通省 中部地方整備局 北勢国道事務所

### 国道1号 桑名東部拡幅の事業概要



一般国道1号桑名東部拡幅は、三重県桑名市長島町又木を起点とし、同市北浜町に至る延長約3.9kmの道路拡幅事業であり、災害に強い道路機能の確保、交通渋滞の緩和等を目的に計画された道路です。

桑名東部拡幅区間には、主要渋滞箇所(3箇所)や20t超過車両通行制限区間の存在等の課題があり、本事業は課題解決のために拡幅整備等を行うことで、災害に強い道路機能の確保、交通渋滞の緩和、物流効率化の支援等の効果を見込んでいます。

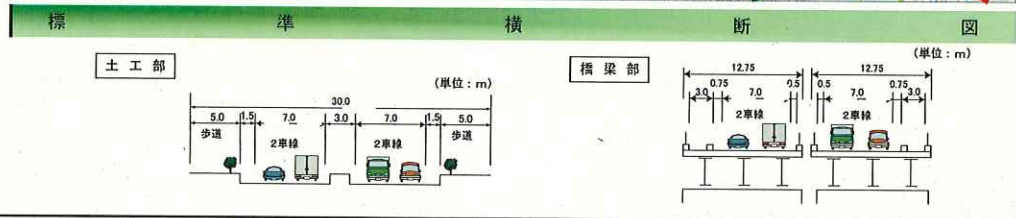
#### 桑名東部拡幅の全体位置図



# 国道1号 桑名東部拡幅の事業概要

桑名東部拡幅は、昭和51年度に事業化し、現在、伊勢大橋架替関連区間の工事を進めています。

|        |               |
|--------|---------------|
| 事業名    | 一般国道1号 桑名東部拡幅 |
| 道路規格   | 第4種第1級        |
| 設計速度   | 60km/h        |
| 車線数    | 完成4車線         |
| 都市計画決定 | 昭和60年度        |
| 事業化    | 昭和51年度        |
| 用地着手年度 | 昭和63年度        |
| 工事着手年度 | 平成18年度        |
| 延長     | 3.9km         |
| 全体事業費  | 513億円         |



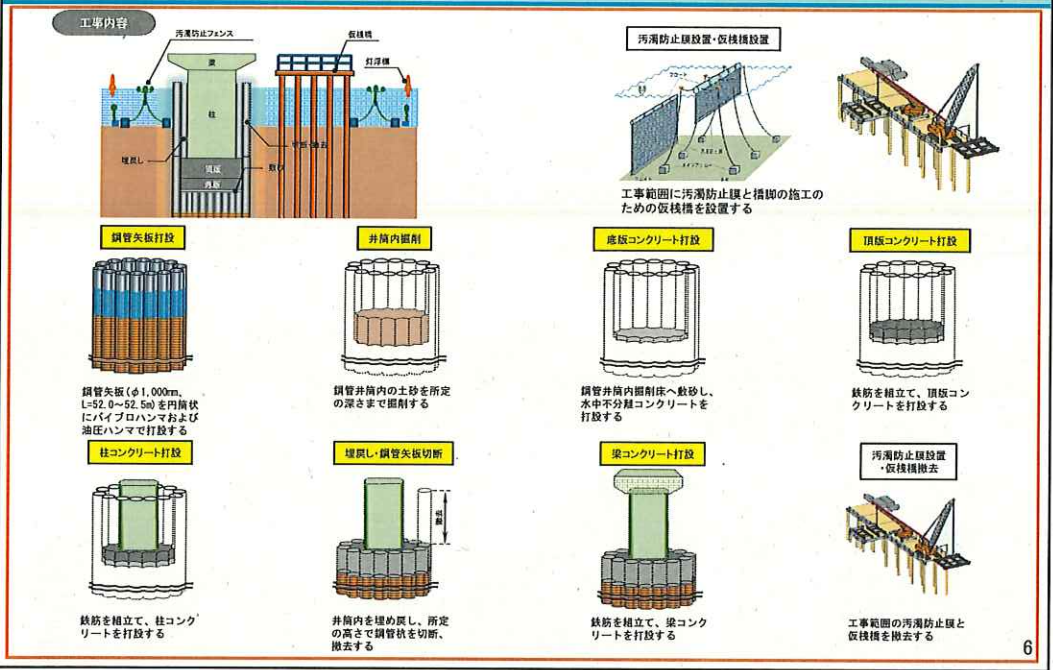
# 旧橋・新橋比較

|                              | 旧 橋                                               | 架 替 え | 新 橋                                                     |
|------------------------------|---------------------------------------------------|-------|---------------------------------------------------------|
| 完成年度                         | 昭和9年5月                                            |       | —                                                       |
| 橋長                           | 延長 1105.7m                                        |       | 延長 1093.0m(583.3m+73.7m+436.0m)                         |
| 幅員                           | 12.4m(完成2車線)                                      |       | 30.5m(完成4車線)、12.75m(暫定2車線)                              |
| 橋種                           | 【上部工】 鋼単純ランガートラス橋×15連<br>【下部工】 扶壁式橋台<br>小判型中空壁式橋脚 |       | 【上部工】 8径間、2径間、6径間連続鋼桁橋<br>【下部工】 逆T式橋台<br>張出し式橋脚<br>中堤橋台 |
| 標準断面<br>現況写真と<br>イメージ<br>パース |                                                   |       |                                                         |

※基礎の底面は地盤によって変わるため、現在の橋梁に対して約28~32m程度深くなる予定



# 施工(橋脚)図



### 鋼管矢板打設(H31.2)



### 井筒内掘削(H31.3)





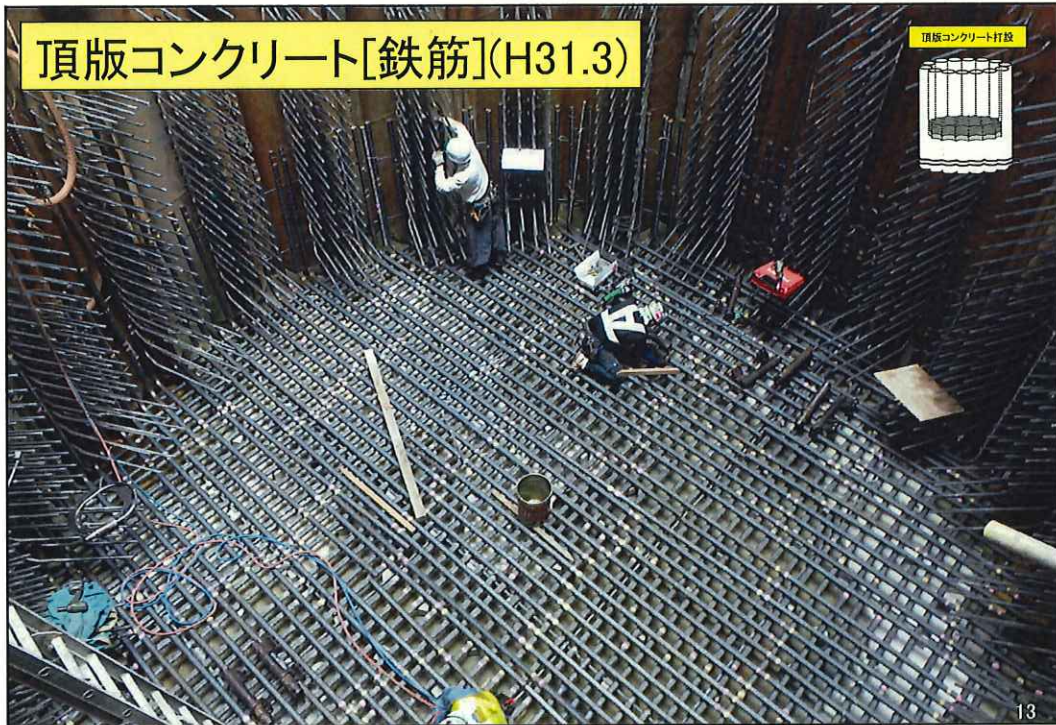
# 底版コンクリート打設(H31.3)

底版コンクリート打設



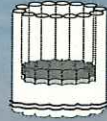
# 頂版コンクリート[鉄筋](H31.3)

頂版コンクリート打設



# 頂版コンクリート打設(H31.4)

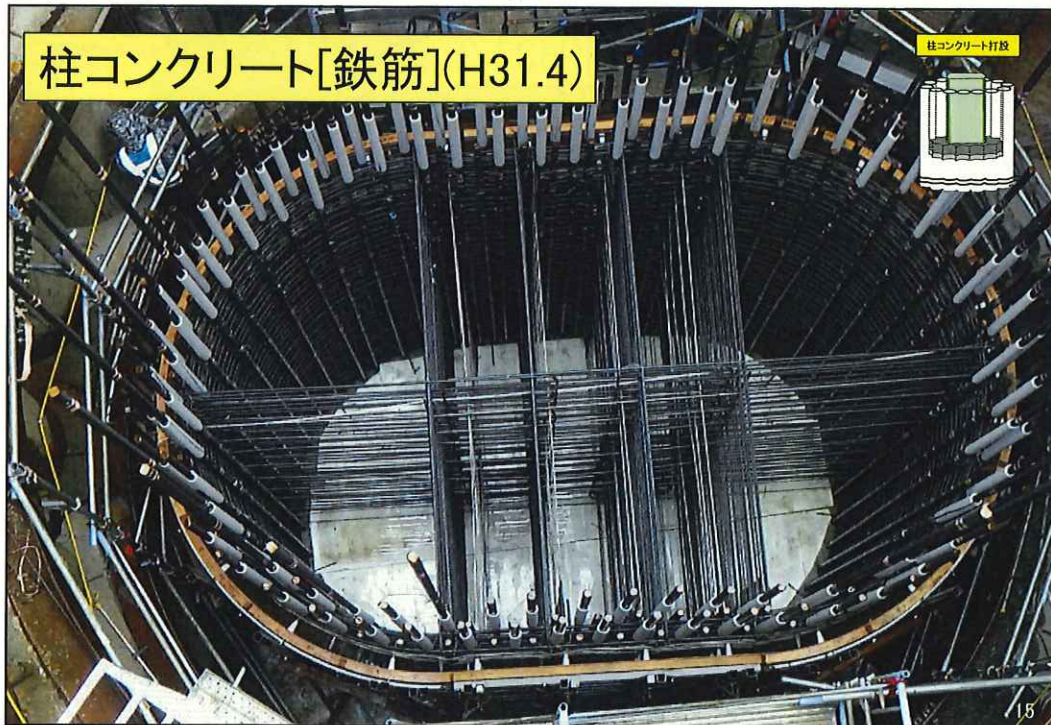
頂版コンクリート打設



14

# 柱コンクリート[鉄筋](H31.4)

柱コンクリート打設

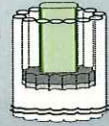


15



# 柱コンクリート打設(H31.4)

柱コンクリート打設



工事名 宇治川橋脚・宇治川橋脚大橋橋脚川尻下流工事  
工種 橋脚架設工  
柱コンクリート③  
打設状況

16

# 鋼管矢板切断(R元.5)

橋脚・鋼管矢板切断





### 事業進捗状況(長島側)

撮影日:平成31年2月



長島側を望む

20

### 事業進捗状況(長島側)

撮影日:令和元年6月

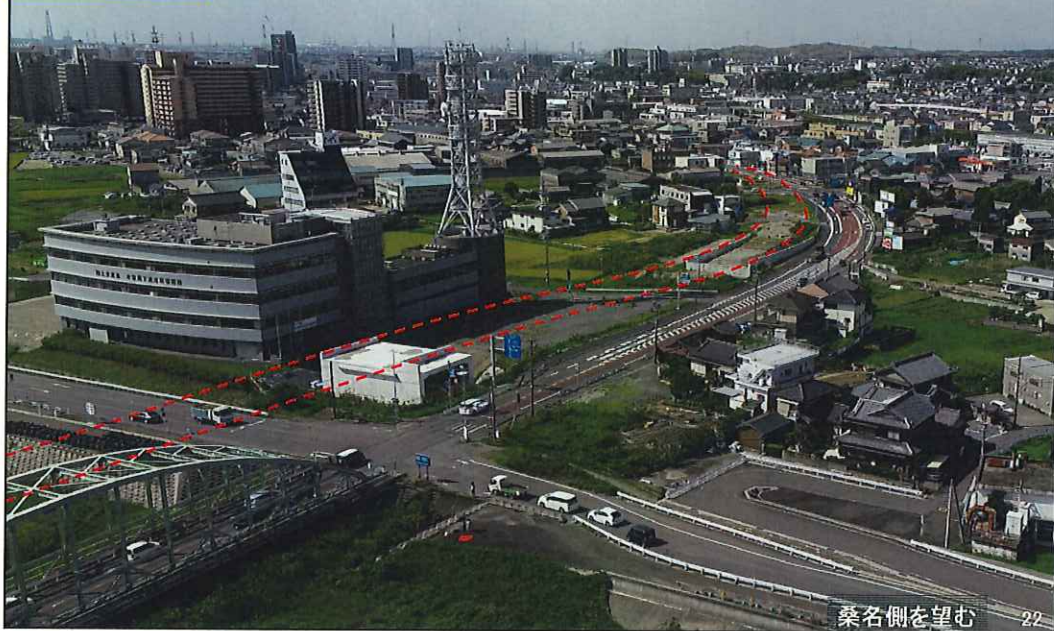


長島側を望む

21

事業進捗状況(桑名側)

撮影日:平成30年8月



桑名側を望む 22

事業進捗状況(桑名側)

撮影日:令和元年6月



桑名側を望む 23





函渠コンクリート打設完了(R元.5)



28

函渠本体完成(R元.5)



29



**【参考】地元小学生による現場見学会**

H31.2.1(金)に桑名市立修徳小学校の1年生のみなさん(児童63名、引率4名)が、国道1号の伊勢大橋架け替え関連工事(施工業者:松岡建設(株))の現場見学会を行いました。



訪れた児童のみなさんは、工事現場でのお仕事の内容や、はたらく車についての説明を熱心に聞いていました。また、ショベルカーの試乗体験では、実際に運転席に座り、大きな機械に直に触れることができ、大変喜んでいました。

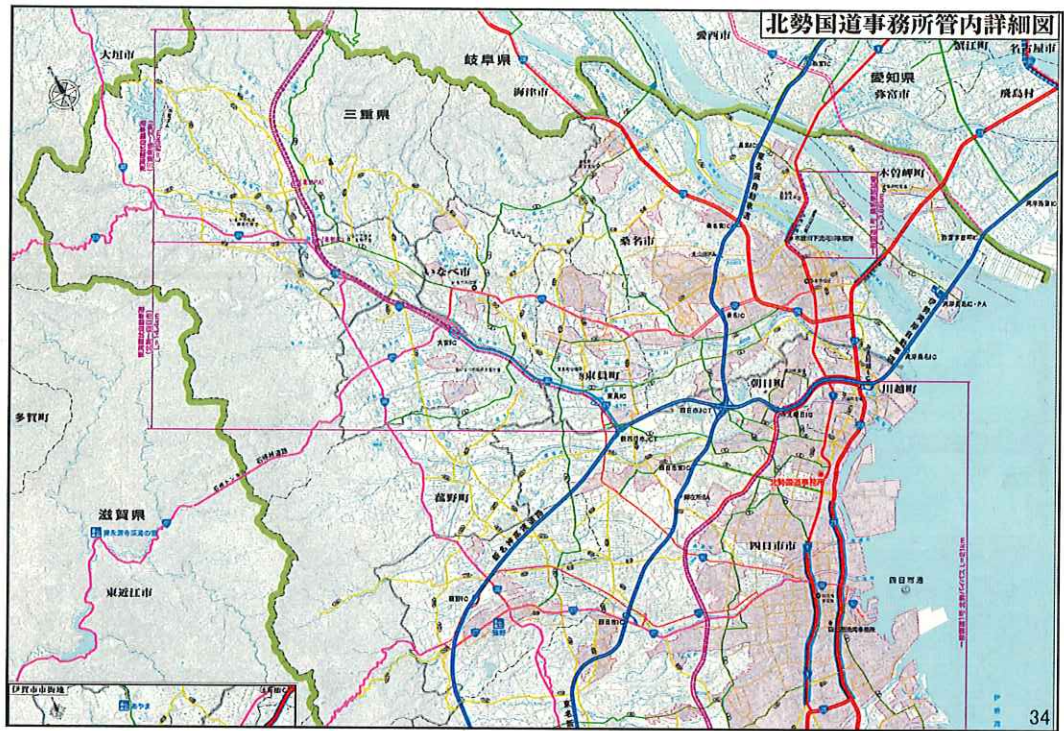




トピックス①

## 新名神(三重県区間)・ 東海環状道(大安IC～東員IC)

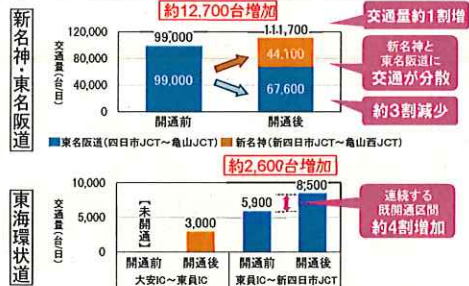
～開通後の交通状況および開通効果～



【新名神高速道路・東海環状道】 道路開通による交通状況の変化(1ヶ月交通状況) 国土交通省

- 新名神(新四日市JCT~亀山西JCT)の交通量は44,100台/日、東名阪道(四日市JCT~亀山JCT)の交通量は約3割減少、渋滞回数は大幅減少。
- 東海環状道(大安IC~東員IC)の交通量は3,000台/日、既開通区間(東員IC~新四日市JCT)の交通量は約4割増加。

■新名神・東海環状自動車道開通後の各路線断面交通量 ■新名神・東名阪道・東海環状道の交通量変化



■東名阪道の交通集中による渋滞発生回数変化



【新名神高速道路】 開通後の交通の変化 国土交通省

- 新名神・東名阪道の交通量は約1割増加しており、国道1号・国道23号の交通量は約1割減少。
- 開通区間に近接する、新名神・東名阪道の交通量は約1割から2割増加。

■新名神・東名阪道の交通量変化



■新名神・東名阪道・国道1号・国道23号の交通量変化(菟野-四日市断面)



【新名神高速道路】道路開通による高速バスの利便性向上 国土交通省

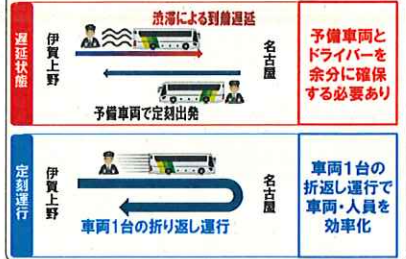
- 東名阪道の渋滞により、伊賀方面や南紀方面と名古屋間の休日の高速バス路線の遅延が常態化、利便性が大きく低下。
- 新名神開通後は高速バスの定刻運行が可能となり、それにより車両・ドライバーの効率化がはかられ、今後、ドライバーの働き方改革にも期待。

■新名神開通による運行状況の変化



■高速バス事業者の声

運行状況による効率性の変化(休日)



- ・伊賀や南紀方面と名古屋間の路線では、東名阪道の渋滞で、特に休日はバスの遅延が常態化していましたが、新名神開通後は、概ね定刻運行ができています。
- ・渋滞による遅延に予備車両とドライバーを余分に確保していましたが、定刻運行が可能となり、効率的な運行ができるようになりました。
- ・更に渋滞を考慮しないダイヤ改正が可能なので、ドライバーの働き方改革にもつながります。

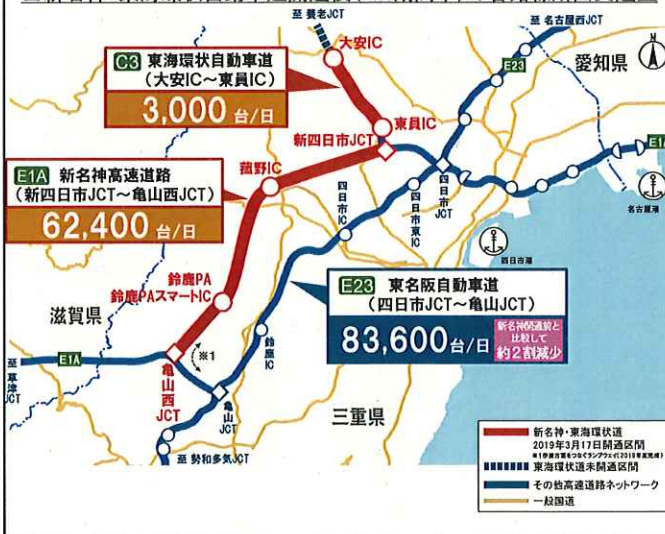


※高速バス事業者アンケート調査より

【新名神高速道路・東海環状道】道路開通による交通状況の変化(GW期間中) 国土交通省

- 新名神(新四日市JCT～亀山西JCT)の交通量は62,400台/日、東名阪道(四日市JCT～亀山JCT)の20km以上の渋滞回数は大幅に減少。

■新名神・東海環状自動車道開通後(GW期間中)の各路線断面交通量



■新名神・東名阪の交通量変化(GW期間中)

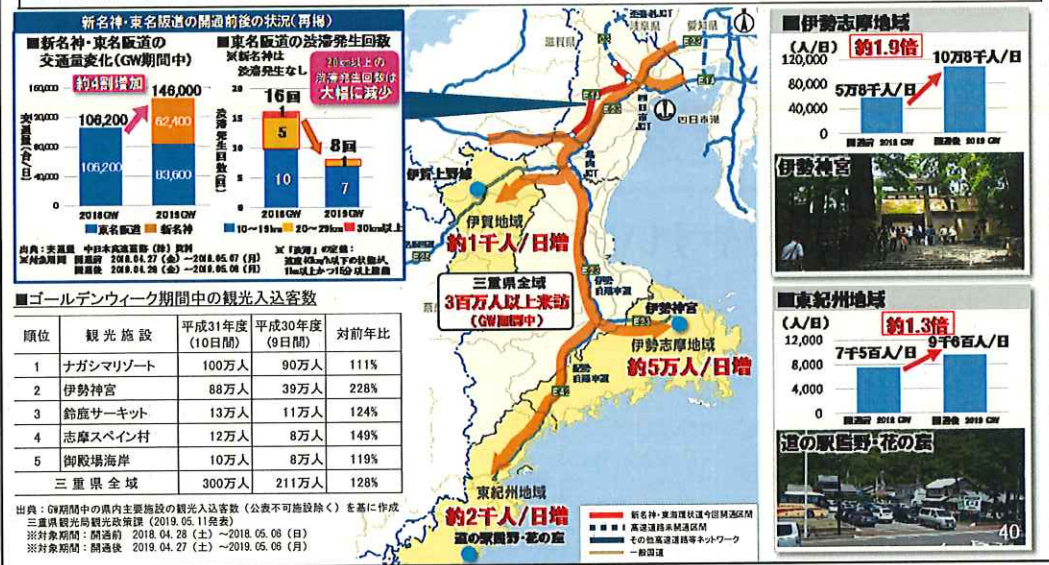


■東名阪道の交通集中による渋滞発生回数(四日市JCT～亀山JCT)



## 三重県の観光活性化を支援(GW期間中)

○改元・10連休とも重なった今年のGWは、三重県内全域の観光入込客数が増加しており、ゴールデンウィーク期間中に3百万人以上の観光客が来訪。  
 ○新名神・東名阪道の交通量は約4割増加したが、新名神の開通により、渋滞回数は大幅に減少。



## 高速道路の機能強化の加速(平成31年度～)

昨年度に引き続き、財政投融资を活用して、①暫定2車線区間の機能強化による防災・減災対策、②生産性向上のための新名神高速道路の6車線化を行う。

<金利負担軽減の活用等>

超長期(40年)・固定の財政融資1.0兆円の追加

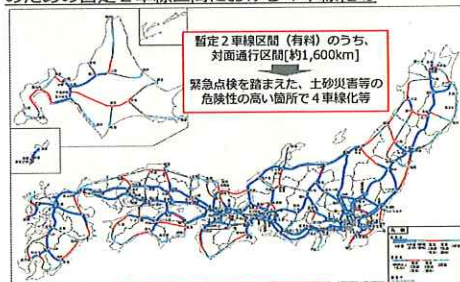
高速道路保有機構：7,000億円程度の金利負担の軽減  
 ⇒ 債務引受余力が増大

高速道路会社：投資余力が増大(財投活用による整備箇所)

- 暫定2車線区間における4車線化等の実施
- 新名神(亀山西JCT～大津JCT)の6車線化

<事業(例)>

重要インフラの緊急点検を踏まえ、防災・減災対策のための暫定2車線区間における4車線化等



ダブル連結トラックやトラック隊列走行の実現を見据え、新名神の6車線化による生産性向上



## 高速道路ナンバリング

～分かりやすい道案内の実現に向けて～

### 高速道路ナンバリング

高速道路本線標識(所要時間板)

草津JCT まで  
Kusatsu

E1A 伊勢湾岸道・新名神  
ISE-WANGAN・SHIN-MEISHIN EXP

E1 東名・名神  
TOMEI・MEISHIN EXP

## 高速道路ナンバリングによる道案内を開始

- 訪日外国人をはじめ、すべての利用者にわかりやすい道案内の実現を目指すため、高速道路の路線名に併せ、固有の言語に依存しない路線番号を用いる「ナンバリング」による道案内を、平成29年2月の圏央道での導入を皮切りに、全国的に推進
- 2020年までの高速道路ナンバリングの概成を目指し、各道路管理者等で連携し、わかりやすい道案内を推進中

### ■ 高速道路ナンバリングの目的

- 整備が進む我が国の高速道路ネットワークにおいて、路線名に併せて路線番号を用いて案内する「ナンバリング」を導入することにより、訪日外国人をはじめ、すべての利用者にわかりやすい道案内を実現します。



### ■ 高速道路ナンバリングの対象路線

- 高規格幹線道路網（「高速自動車国道」および「一般国道自動車専用道路」）とこの道路網を補完して地域の高速道路ネットワークを形成する路線
  - 高規格幹線道路網から主要な空港・港湾、観光地へのアクセスとなる高速道路ネットワークを形成する路線
- （※既にナンバリングが実施されている都市高速道路（首都高速道路、阪神高速道路等）は、今回の高速道路ナンバリングの対象外です。）

出典：国土交通省ホームページ 44

## 高速道路ナンバリングによる道案内を開始

### ■ 高速道路ナンバリングの基本ルール

1. 親しみやすく
  - ◆ 地域でなじみがあり、かつ、国土の根幹的な路線の既存の国道番号（2桁以内）を活用します。
2. シンプルでわかりやすく
  - ◆ 数字は原則2桁以内とします。
  - ◆ 同一起終点など、機能が似ている路線はグループ（ファミリー）化します。
  - ◆ 道路種別や機能をアルファベットで表現します。
    - 路線番号の頭に高速道路（Expressway）を意味する「E」を付与
    - グループ（ファミリー）化する路線は、路線番号の最後に「A」を付与
    - 環状道路は、路線番号の頭に「C」を付与
3. 国土の骨格構造を表現する
  - ◆ 主要な国道番号で、国土の骨格構造を表現できるように、路線の起終点を設定します。



### ■ 路線シンボルのデザイン



### ■ 路線番号の読み方

| 路線番号 | 日本語の読み方  | 英語の読み方      |
|------|----------|-------------|
| E1   | いーいち     | イーワン        |
| E56  | いーごじゅうろく | イーフィフティシックス |
| C4   | しーよん     | シーフォー       |

出典：国土交通省ホームページ 45

中部圏の高速道路ナンバリングの路線番号・路線名対応表  国土交通省

| 路線番号 | 路線名                                                                   |
|------|-----------------------------------------------------------------------|
| E1   | 東名高速道路、名神高速道路                                                         |
| E1A  | 新東名高速道路、新名神高速道路、伊勢湾岸自動車道                                              |
| E8   | 北陸自動車道                                                                |
| E19  | 中央自動車道(小牧～岡谷)、長野自動車道                                                  |
| E20  | 中央自動車道(高井戸～岡谷)                                                        |
| E23  | 東名阪自動車道、伊勢自動車道                                                        |
| E25  | 名阪国道、西名阪自動車道                                                          |
| E41  | 東海北陸自動車道、能越自動車道                                                       |
| E42  | 近畿自動車道紀勢線(勢和多気～和歌山)                                                   |
| E52  | 新東名高速道路清水連絡路、中部横断自動車道(新清水～双葉)、<br>中央自動車道(双葉～長坂)、<br>中部横断自動車道(長坂～佐久小諸) |
| E67  | 中部縦貫自動車道                                                              |
| E69  | 新東名高速道路引佐連絡路、三遠南信自動車道                                                 |
| E70  | 伊豆縦貫自動車道                                                              |
| E87  | 知多半島道路(大高～半田中央)<br>知多横断道路(中部国際空港連絡道路含む)                               |
| C1   | 名古屋高速道路都心環状線                                                          |
| C2   | 名古屋第二環状自動車道                                                           |
| C3   | 東海環状自動車道                                                              |

出典:NEXCO中日本ホームページ 46

高速道路ナンバリングによる道案内を開始  国土交通省



北勢国道事務所  
管理の名阪国道も  
ナンバリング

47



ご静聴有り難うございました



