

## 地域との連携(地域協創)

新館には「地域交流室」を設け、食品サービス班のパンをはじめ各種作業学習の製品販売等を通じて地域の皆さんとの交流を更にすすめていきますので、是非気軽に来校ください(販売日等詳細はHP等で紹介していきます)。また寺町商店街の「くわなまちの駅」では作業製品を扱ってらっており、同所で開催される三八市には学期に1回程度生徒が直接販売させていただいております。その他、地元小中学校・高等学校との交流はもとより、地域施設の清掃など、本校からも積極的に地域へでかける活動に取り組んでいきます。



## 年間の主な行事

- 5月 くわとくスポーツフェスティバル
- 6月 宿泊学習(小学部・中学部)  
現場実習(高等部)
- 9月 宿泊学習(高等部)
- 10月 修学旅行(小学部・中学部)  
現場実習(高等部)
- 11月 くわとくまつり(文化祭)  
修学旅行(高等部)
- 12月 健康マラソン(高等部)
- 1月 現場実習(高等部)
- 2月 くわとく展

※年度によって月の変更等があります。

## 校章について



くわな特別支援学校

万歳している人で「くわな」のKと、「元気」「健康」「自立」を表しています。中央の三つの波線は「木曾三川」、三重の「三」、小学部・中学部・高等部の三学部を表しています。海へ流れていく「三本の川(木曾三川)」に、この学校で身につけた生きる力で広い社会へ自立してほしいという願いを込めています。

校章は北勢きらら学園の卒業生、近藤敦也さんがデザインしました。近藤さんは在学中に自らが代表を務めたグループの作品が「G8北海道洞爺湖サミット」のロゴマークに採用され、現在もマークやポスターデザイン活動を続けておられます。

# くわな 特別支援学校

知的障がいのある児童生徒の増加に対応するため、「県立特別支援学校整備第一次実施計画」に基づき、旧桑名高等学校衛生看護分校跡地に知的障がい部門を担う小学部、中学部、高等部の桑員地域初の特別支援学校として平成24年4月に開校しました。

くわな七箇条

- 一、進んではたらきます
- 一、得意な力を伸ばします
- 一、授業に真剣に取り組めます
- 一、友だちとなかよくします
- 一、心と体をきたえます
- 一、時間と約束を守ります
- 一、自分からあいさつします

## スクールバス

### 3ルート



学校着  
8:55

学校発  
15:15

## アクセスMAP



- JR・近鉄桑名駅西口下車 徒歩15分
- 桑名コミュニティバス(K-バス) 北部ルート 尾弓田下車徒歩3分

## 三重県立くわな特別支援学校

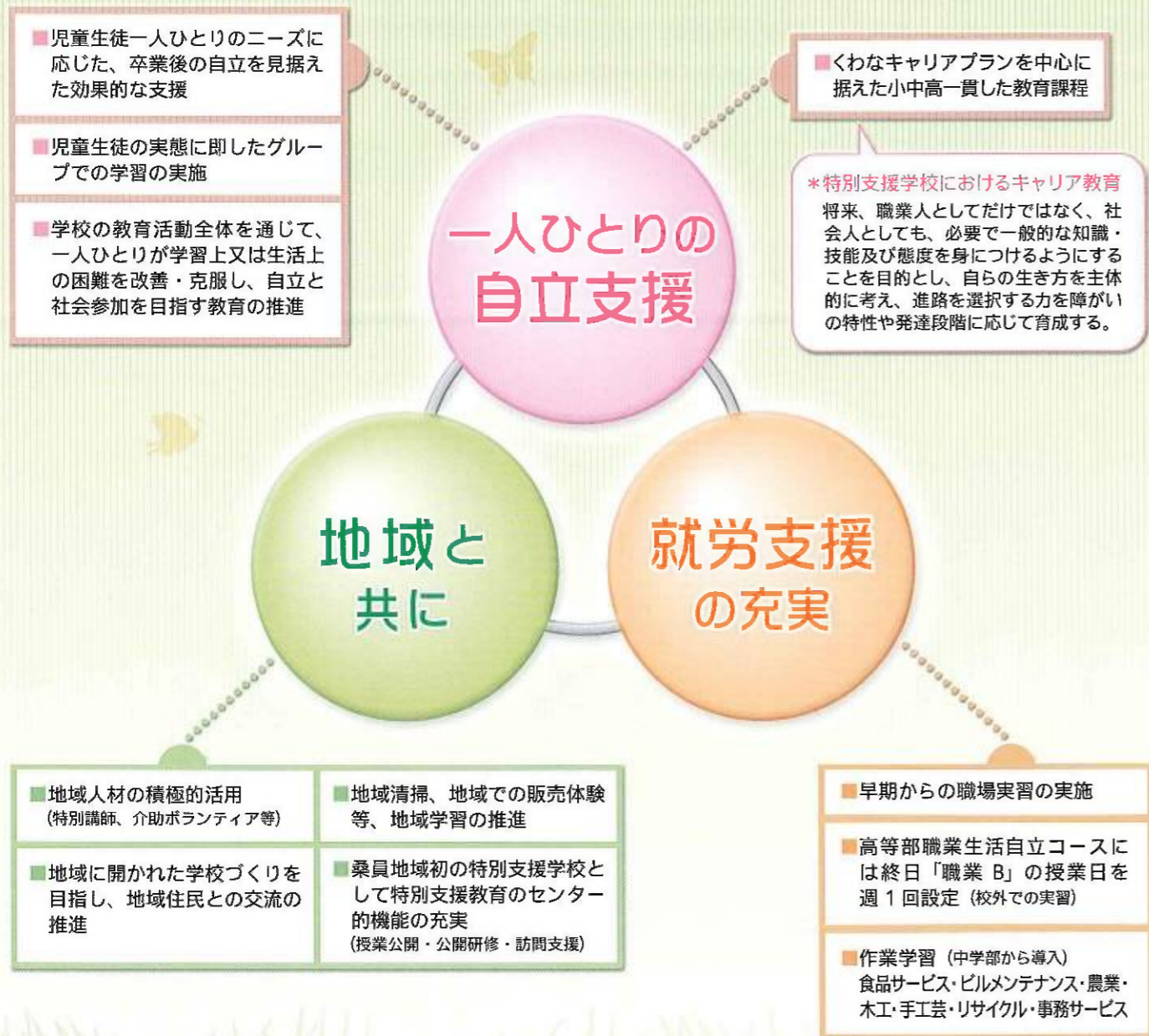
<http://www.mie-c.ed.jp/skuwan/>

〒511-0811 桑名市大字東方字尾弓田1073番地 TEL 0594-87-6061 FAX 0594-25-1165



平成26年9月 新館完成

# 「地域で学び 地域と関わり 地域で活躍する子ども」を育てます



## くわな特別支援学校の教育活動について紹介します!



### 自立活動

障がいによる学習上又は生活上の困難を改善・克服するために必要な知識、技能、態度及び習慣を養い、調和のとれた心身の発達を目指します。コミュニケーション関連や身体関連など多岐にわたります。



### 国語・算数

形や色を合わせる基本的な(認知の)学習から、文字や、計算、お金や時計など、生活に生きる学習に取り組みます。写真のように各自の課題に応じて個別に学習することもあります。



### 作業学習

作業活動を学習の中心にすえ、働く意欲を培い、将来の職業生活や社会生活の自立を目指し、生きる力を高めます。



### 職業B

高等部「職業生活自立コース」で週一日、終日設けられています。1年次2学期以降は企業など、実際の職業現場で実践的な学習を行います。



### 現場実習

高等部では、卒業後の自立、進路決定に向けて一定期間(1~3週間)集中的な現場実習を企業や福祉施設で行います。



### 校外学習

生活経験を増やし、公共の場で社会の一員として行動できるように、地域へ出て様々な施設等で体験的な学習を行います。

## ■小学部 教育課程

|   | 月                      | 火 | 水      | 木 | 金  |
|---|------------------------|---|--------|---|----|
| 1 | 日常生活の指導 (着替え・朝の会・個別指導) |   |        |   |    |
| 2 | 国語・算数・自立活動・遊びの指導       |   |        |   | 生活 |
| 3 | 生活単元学習・音楽・図工・体育        |   |        |   |    |
| 4 | 日常生活の指導 (給食)           |   |        |   |    |
| 5 | 日常生活の指導 (着替え・帰りの会など)   |   | 自立活動/* |   |    |
| 6 | 日常生活の指導 (着替え・帰りの会など)   |   |        |   |    |

\*学年により授業時数が異なります

## ■中学部 教育課程

|   | 月                     | 火  | 水  | 木    | 金            |
|---|-----------------------|----|----|------|--------------|
| 1 | 日常生活の指導 (着替え・朝の会・つどい) |    |    |      |              |
| 2 | 国語・数学/自立活動            |    |    |      | 職業・家庭/生活単元学習 |
| 3 | 作業学習                  |    |    |      |              |
| 4 | 日常生活の指導 (配膳・給食など)     |    |    |      |              |
| 5 | 体育                    | 音楽 | 総合 | 体育   | 美術           |
| 6 | 自立活動                  |    | 特活 | 自立活動 |              |
| 7 | 日常生活の指導 (着替え・帰りの会など)  |    |    |      |              |

\*小中学部は学習グループで時間割が異なります

## ■高等部 社会生活自立コース教育課程

|   | 月                      | 火  | 水    | 木     | 金     |
|---|------------------------|----|------|-------|-------|
| 1 | 日常生活の指導 (着替え・リズムック・掃除) |    |      |       |       |
| 2 | 作業学習A                  |    |      | 作業学習B | 作業学習A |
| 3 | 作業学習A                  |    |      | 作業学習B | 総合    |
| 4 | 日常生活の指導 (配膳・給食など)      |    |      |       |       |
| 5 | 美術                     | 家庭 | 音楽   | 国数    | 体育    |
| 6 | 自立活動                   | 国数 | 自立活動 |       | HR    |
|   | 着替え・帰りの会               |    |      |       |       |

## ■高等部 職業生活自立コース教育課程

|   | 月               | 火    | 水  | 木   | 金     |      |
|---|-----------------|------|----|-----|-------|------|
| 1 | 自立活動 (朝の会・マラソン) |      |    |     |       |      |
| 2 | 作業学習A           |      |    |     | 作業学習A |      |
| 3 | 作業学習A           |      |    |     | 総合    |      |
| 4 | 給食・休憩           |      |    |     | 職業B   |      |
| 5 | 国数              | HR   |    | 給食  |       |      |
| 6 | 音楽              | 保健体育 | 家庭 | 職業A |       |      |
|   | 帰りの会            |      |    |     |       | 美術   |
|   |                 |      |    |     |       | 帰りの会 |
|   |                 |      |    |     |       |      |